



АДМИНИСТРАЦИЯ ГОРОДА ПЕРМИ
ДЕПАРТАМЕНТ ЗЕМЕЛЬНЫХ ОТНОШЕНИЙ

Сибирская ул., д. 15, Пермь, 614000, тел. (342) 212-46-78, факс 212-41-51
e-mail: dzo@gorodperm.ru, http://www.gorodperm.ru

РАЗРЕШЕНИЕ
на размещение объекта

№ 21-01-44-1399 от 09 СЕН 2022

Департамент земельных отношений Администрации города Перми в соответствии с пунктом 3 ст. 39.36 Земельного кодекса Российской Федерации, Положением о порядке и условиях размещения объектов на землях или земельных участках, находящихся в государственной или муниципальной собственности, на территории Пермского края без предоставления земельных участков и установления сервитутов, публичного сервитута, утвержденным Постановлением Правительства Пермского края от 22 июля 2015 г. № 478-п, заявлением от 31 августа 2022 г. № 21-01-06-8061

разрешает ОАО «МРСК Урала» (ИНН 6671163413, ОГРН 1056604000970, место нахождения: 620026, Свердловская область, г. Екатеринбург, ул. Мамина-Сибиряка, стр. 140)

размещение объекта: линии электропередачи классом напряжения до 35 кВ, а также связанные с ними трансформаторные подстанции, распределительные пункты и иное предназначенное для осуществления передачи электрической энергии оборудование, для размещения которых не требуется разрешения на строительство (Строительство КЛ 0,4 кВ, установка ШР 0,4 кВ с оборудованием учета э/э для электроснабжения нежилых помещений по адресу: Пермский край, г. Пермь, Индустриальный район, ул. Верхне-Муллинская, 120).

на землях: государственная собственность на которые не разграничена

местоположение: Пермский край, г. Пермь, Индустриальный район, ул. Верхне-Муллинская.

разрешение выдано на срок: 1 год.

способ размещения объекта: подземный.

Дополнительные условия размещения:

Территория, согласно схеме, расположена в зонах с особыми условиями использования территорий: приаэродромная территория аэродрома аэропорта Большое Савино.

ОАО «МРСК Урала» соблюдать Правила использования воздушного пространства, установленные постановлением Правительства Российской Федерации от 11 марта 2010 г. № 138 «Об утверждении Федеральных правил использования воздушного пространства Российской Федерации».

В соответствии с пунктом 7(2) Положения о порядке и условиях размещения объектов на землях или земельных участках, находящихся в государственной или муниципальной собственности, на территории Пермского края без предоставления земельных участков и установления сервитутов, публичного

сервитута, утвержденного постановлением Правительства Пермского края от 22 июля 2015 г. № 478-п, представить в департамент земельных отношений в течение 1 месяца с момента размещения объектов материалы контрольной геодезической съемки размещенных объектов на бумажном и электронном носителях на безвозмездной основе.

Приложение: схема предполагаемых к использованию земель или части земельного участка на 1 л. в 1 экз.

Начальник отдела предоставления
земельных участков по работе
с юридическими лицами



О.В. Матис

Схема предполагаемых к использованию земель или части земельного участка

Объект: Строительство КЛ 0,4 кВ, установка ШР 0,4 кВ с оборудованием учета э/э для электроснабжения нежилых помещений

по адресу: Пермский край, г. Пермь, ул. Верхне-Муллинская, 120

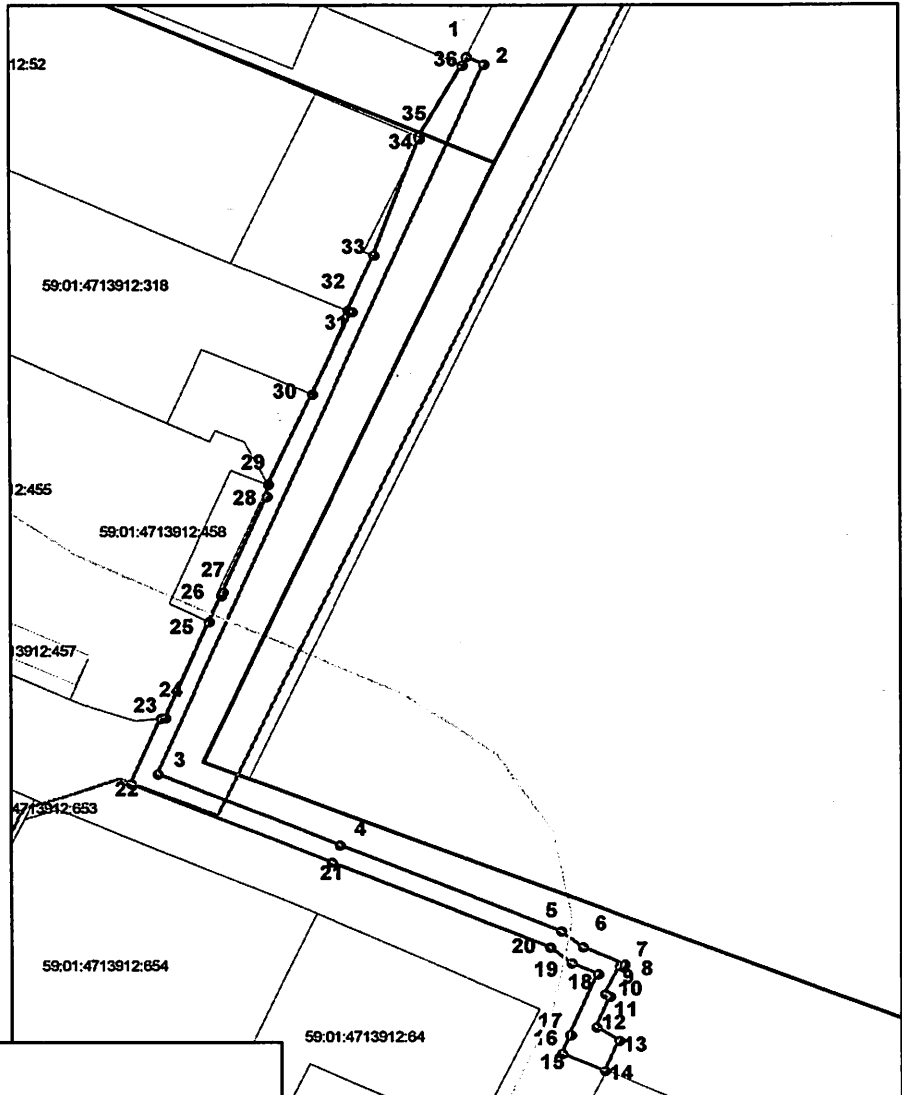
Местоположение: Пермский край, г. Пермь, Индустриальный район, ул. Верхнемуллинская

Площадь земель или части земельного участка, кв.м: 1132

Категория земель: Земли населённых пунктов

Вид разрешенного использования:

Каталог координат, м		
точки грани	X	Y
1	510859,20	2225700,55
2	510857,60	2225703,93
3	510707,13	2225640,49
4	510691,97	2225675,60
5	510673,64	2225718,01
6	510670,23	2225722,12
7	510666,54	2225730,30
8	510665,93	2225730,04
9	510666,27	2225729,36
10	510660,28	2225726,39
11	510659,77	2225727,42
12	510653,31	2225724,68
13	510650,51	2225729,20
14	510644,06	2225726,34
15	510647,72	2225718,10
16	510651,61	2225719,82
17	510651,72	2225719,65
18	510664,50	2225725,09
19	510666,80	2225719,99
20	510670,20	2225715,90
21	510688,29	2225674,01
22	510705,03	2225635,26
23	510718,89	2225641,10
24	510718,98	2225641,96
25	510739,32	2225650,61
26	510744,78	2225652,93
27	510745,55	2225653,26
28	510765,86	2225661,81
29	510768,40	2225662,08
30	510787,63	2225670,65
31	510804,97	2225678,40
32	510805,27	2225677,59
33	510816,91	2225682,65
34	510841,76	2225691,46
35	510842,25	2225691,38
36	510857,38	2225699,71



Условные обозначения:

- вновь образованная часть границы земельного участка
- существующая часть границы, имеющиеся в ГИИ сведения о которой достаточны для определения ее местоположения
- граница кадастрового квартала
- зона с особыми условиями использования территорий
- территориальная зона
- обозначение сооружений по сведениям ГИИ
- 59:01:3812269 — номер кадастрового квартала
- 59:01:3812269:8 — номер учтенного земельного участка

Масштаб 1:1000

Описание границ смежных землепользователей:

от точки 1 до точки 23 земли Муниципального образования г. Пермь
от точки 23 до точки 25 участок КИ 59:01:4713912:455
от точки 25 до точки 26 участок КИ 59:01:4713912:458
от точки 26 до точки 34 земли Муниципального образования г. Пермь
от точки 34 до точки 35 участок КИ 59:01:4713912:6
от точки 35 до точки 36 участок КИ 59:01:4713912:2
от точки 36 до точки 31 участок КИ 59:01:4713912:644

Заявитель: ОАО "МРСК Урала"

Владимирова А.И.

(доверенность № ПЭ/452-2022 от 01.07.2022г.)